

# B.1

BE ONE MAGAZINE

Volume 4 Issue 45 June 2011

# Salvador Dalí Museum

## A SIGNATURE OF SURREALISTIC MASTER

- **The Salone Internazionale del Mobile 2011 : 7 Trends through 7 Days of Milan Design Week**
- **COEN! : Colour & Identity**
- **Museo del Acero Horno 3 : Brownfield Site into a Modern History Museum**
- **Boonlert Hemvijitrathan : A Conceptual of 'Space Program'**
- **Bayside Marina Hotel : A Modular Unit on the Seaside**

Wyoming, USA.

Carney Logan Burke Architects

สถาปัตยกรรมเขียวในช่องทางคู้ชานาน (14)

# CARNEY LOGAN BURKE Architects

อเมริกัน/บ้าน/ทุ่ง

Text: Jaksin Noyraiphoom

ด้วยแรงบันดาลใจจากธรรมชาติและวัฒนธรรมท้องถิ่นแถบชนบท ประกอบกับการใช้ท่วงทำนองและภาษาทางสถาปัตยกรรมสไตล์ลुकทุ่งแบบอเมริกัน ที่ “ติดดิน แต่ทันสมัย” ของ Carney Logan Burke Architects จึงทำให้ผลงานสถาปัตยกรรมฝีมือการประพันธ์ของสำนักงานสถาปนิกสายเลือดอเมริกันชานานแห่งนี้ เป็นผลงานที่มีกลิ่นอายของความเป็นลुकทุ่ง ที่เรียบง่าย จริงใจ และรักธรรมชาติ แผงไว้อยู่เสมอในทุกชั้นงาน





2



3



4

สำนักงานสถาปนิกบ้านทุ่งแห่งนี้ก่อตั้งขึ้นครั้งแรกในปี ค.ศ.1992 ภายใต้การนำของ จอห์น คาร์นีย์ (John Carney) ในนามของบริษัท Carney Architects ต่อมาบริษัทแห่งนี้ได้ขยายตัวขึ้น โดยมีหุ้นส่วนหลักเพิ่มมาอีก 2 คน ได้แก่ เरिक โลแกน (Eric Logan) และเควิน เบิร์ค (Kevin Burke) จึงได้เปลี่ยนชื่อมาเป็น Carney Logan Burke Architects ในที่สุด และจากการที่สำนักงานแห่งนี้มีฐานที่มั่นตั้งอยู่ ณ เมืองแจ๊คสัน มลรัฐไวโอมิง รัฐที่เต็มไปด้วยทรัพยากร ทั้งทรัพยากรธรรมชาติ (เป็นที่ตั้งของอุทยานแห่งชาติเยลโลว์สโตน) และทรัพยากรทางวัฒนธรรมประจำท้องถิ่น เช่น วัฒนธรรมลูกทุ่งแบบควายบอย (รัฐนี้มีชื่อเล่นว่า รัฐควายบอย หรือ "Cowboy State") เหล่านี้เองที่ช่วยหล่อหลอมให้สถาปัตยกรรมอันเป็นผลผลิตของสำนักงานแห่งนี้ อุดมไปด้วยเอกลักษณ์อันเปี่ยมมนต์ขลังของความเป็นชนบทแบบอเมริกัน ผลงานที่ถือเป็นงานสร้างชื่อของสำนักงานแห่งนี้ ส่วนใหญ่จึงเป็นงานประเภทบ้านพักอาศัย และอาคารสาธารณะในชุมชนชนบท รวมทั้งอาคารและสิ่งก่อสร้างในภาคเกษตรกรรมเป็นหลัก

1 อาคารศูนย์ข้อมูล Laurance S. Rockefeller Preserve ที่แสดงตนเป็นผู้มีน้อย ท่ามกลางธรรมชาติผู้ยิ่งใหญ่ได้อย่างกลมกลืน  
Image Courtesy of Nic Lehoux and Carney Logan Burke Architects  
2 ภาพของทีมงาน Carney Logan Burke Architects ที่ถ่ายในสภาพแวดล้อมธรรมชาติ ทุ่งหญ้า ภูเขา และอาคารพื้นถิ่นแบบชนบทสะท้อนให้เห็นภาพลักษณ์ของสำนักงานแห่งนี้ได้อย่างดียิ่ง  
Image Courtesy of David Swift and Carney Logan Burke Architects  
3 บรรยากาศภายในศูนย์ข้อมูล Laurance S. Rockefeller Preserve ที่วัสดุส่วนใหญ่ทำจากไม้ ทำให้ได้ความรู้สึกที่อบอุ่นและเป็นธรรมชาติ  
Image Courtesy of Nic Lehoux and Carney Logan Burke Architects  
4 บริเวณชานภายนอกซึ่งใช้สำหรับพักผ่อน คนที่นั่งพักผ่อนในบริเวณนี้สามารถสัมผัสความเป็นธรรมชาติภายนอกได้เป็นอย่างดี  
Image Courtesy of Paul Warchol and Carney Logan Burke Architects



จะว่าไปแล้ว หากจะนิยามสถาปัตยกรรมเหล่านี้ว่าเป็นแนว 'ลูกทุ่งแท้ๆ' ก็คงจะเรียกได้อย่างไม่เต็มปากนัก อันเนื่องมาจากการที่ตัวสถาปัตยกรรมไม่ได้ทำหน้าที่สะท้อนวิถีชีวิตแท้ๆ และดั้งเดิมของชาวบ้านอย่างเช่นแต่ก่อน หากแต่ผลงานส่วนใหญ่เป็นอาคารสมัยใหม่ที่หยิบกลืนอายุของความเป็นลูกทุ่งแบบดั้งเดิม นำมาผสมผสานความต้องการใช้งานที่เปลี่ยนแปลงไปตามยุคสมัย จึงอาจสามารถนิยามผลงานสถาปัตยกรรมของ Carney Logan Burke

Architects ว่าเป็น 'ลูกทุ่งเสมือน' หรือ 'ลูกทุ่งร่วมสมัย' อันสื่อถึงความเป็นสถาปัตยกรรมสมัยใหม่ที่มีสำเนียงลูกทุ่ง แม้อาจไม่ใช่ลูกทุ่งแท้ๆ แบบต้นตำหรับ หากแต่มีเสน่ห์หรืออยู่ที่การผสมผสานจิตวิญญาณลูกทุ่งดั้งเดิมกับความทันสมัยให้ก้าวเดินไปด้วยกันได้อย่างไม่ขัดไม่เขิน



5 รูปทรงโดยรวมของอาคารที่ดูคล้ายกับโรงนาหรืออาคารในภาคเกษตรกรรม ช่วยให้อาคารแห่งนี้กลมกลืนกับสภาพแวดล้อมธรรมชาติรอบข้างได้ดี

Image Courtesy of Nic Lehoux and Carney Logan Burke Architects  
6 บริเวณทางเข้าอาคาร ซึ่งเป็นจุดเชื่อมต่อระหว่างภายในตัวอาคารกับพื้นที่ธรรมชาติภายนอก

Image Courtesy of Paul Warchol and Carney Logan Burke Architects

7 Indian Springs Ranch Residence บ้านพักอาศัยที่ตัวบ้านมีรูปทรงคล้ายบ้านในชนบท ดูกลมกลืนเป็นอย่างดีกับทุ่งหญ้าและภูเขาในบริเวณที่ตั้ง

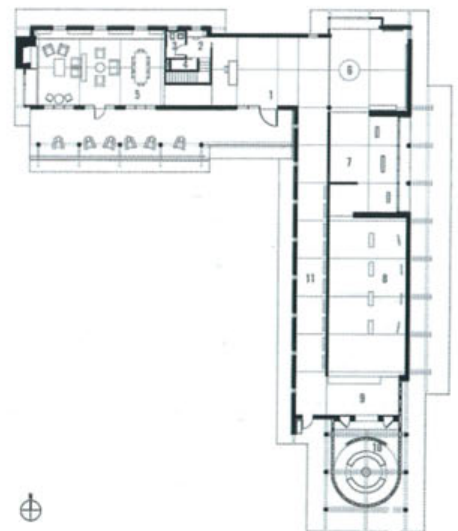
Image Courtesy of Matthew Millman and Carney Logan Burke Architects

8 บรรยากาศของบ้านแบบดั้งเดิม ที่ถูกนำมาเรียบร้อยในภาษาสถาปัตยกรรมร่วมสมัย ผ่านวัสดุสมัยใหม่ เช่น เหล็ก กระจก และคอนกรีต

Image Courtesy of Matthew Millman and Carney Logan Burke Architects

9 อาคารได้รับการวางผังเป็นรูปตัว L โอบล้อมพื้นที่ธรรมชาติแทรกตรงกลาง

Image Courtesy of Carney Logan Burke Architects



9

ในการสร้างสรรค์งานสถาปัตยกรรมทุกๆ ชิ้นของสำนักงานแห่งนี้ จะให้ความสำคัญกับปัจจัยหลักทางด้าน 'สภาพแวดล้อม' 3 ด้าน อันได้แก่ บริบทของที่ตั้ง (Context) วัฒนธรรม (Culture) และชุมชน (Community) หรือที่เรียกย่อๆ ว่า '3C' มาช่วยสร้างแรงบันดาลใจและช่วยกำหนดทิศทางในการออกแบบ โดยตั้งอยู่บนพื้นฐานของการออกแบบอย่างยั่งยืน (Sustainable Design) และการสร้างความเป็นสถานที่พิเศษ (Sense of Place) ให้กับทุกชิ้นงาน ซึ่งทั้งหมดถูกเรียงร้อยผ่านภาษาสถาปัตยกรรมแบบลูกทุ่งร่วมสมัย ที่เน้นความเรียบง่าย ผ่างไว้ด้วยความอบอุ่น และเต็มไปด้วยจิตวิญญาณของความรักอิสระ และรักธรรมชาติ ดังสะท้อนมาในผลงานออกแบบที่เน้นการใช้องค์ประกอบง่ายๆ ผ่านการแก้ปัญหาอย่างตรงไปตรงมาแต่มีประสิทธิภาพ มีการใช้พลังงานเท่าที่จำเป็น และสมดุลกับการใช้สอย ผสานกับการใช้วัสดุธรรมชาติ ที่หาได้ง่ายในท้องถิ่น รวมทั้งรูปแบบและองค์ประกอบทางสถาปัตยกรรมที่หยิบยืมมาจากสถาปัตยกรรมพื้นบ้าน และนำมาบอกเล่าในภาษาใหม่ได้อย่างน่าสนใจ

การใช้ตัวสถาปัตยกรรมเป็นเครื่องมือในการบอกเล่าเรื่องราวของสถานที่ที่มันตั้งอยู่ เป็นสิ่งที่ได้รับการคำนึงถึงเป็นลำดับต้นๆ ดังเช่นในงาน Laurance S. Rockefeller Preserve ซึ่งถือเป็นผลงานที่มีชื่อเสียงที่สุดของสำนักงานแห่งนี้ ด้วยความที่ตัวอาคารทำหน้าที่เป็นศูนย์ข้อมูลที่ตั้งอยู่ในอุทยานแห่งชาติ Grand Teton จึงได้รับการออกแบบโดยเคารพยำเกรงต่อสภาพแวดล้อมและระบบนิเวศดั้งเดิมของพื้นที่ ด้วยการไม่แสดงตนอย่างโดดเด่น แต่ทำตัวประหนึ่งเป็นส่วนเล็กๆ ภายใต้ธรรมชาติที่ยิ่งใหญ่ ด้วยรูปทรงอาคารเรียบง่ายธรรมดาๆ ที่มีลักษณะคล้ายกับโรงนาหรือคอกเลี้ยงสัตว์ตามชนบท หากแต่นำมาจัดวางองค์ประกอบใหม่ได้อย่างลงตัว วัสดุที่ใช้ในการ



10

ก่อสร้างเกือบทั้งหมดรวมทั้งเฟอร์นิเจอร์ทุกชิ้นจะมาจากไม้ ทุกๆ องค์ประกอบของอาคารนี้จะได้รับการออกแบบมาเพื่อสนองการใช้งานเป็นหลัก ตัวอาคารจะมีขนาดเท่าที่จำเป็น ที่เหมาะสมกับการใช้งานจริงๆ ไม่ใหญ่จนเกินไปและใช้พลังงานเท่าที่จำเป็น เพื่อที่จะได้รับชมธรรมชาติให้มากที่สุด ซึ่งนับเป็นผลลัพธ์ที่ดีที่เกิดขึ้นจากการประนีประนอมระหว่างความต้องการของมนุษย์กับระบบนิเวศตามธรรมชาติ

ในปัจจุบันที่วิถีการดำรงชีวิตในเมืองใหญ่เริ่มแออัดต้องแก่งแย่งกันมากขึ้น ทำให้คนในเมืองเริ่ม

โหยหาสังคมและสิ่งแวดล้อมแบบชนบทกันมากขึ้น ซึ่งผลงานของสำนักงานแห่งนี้ก็เป็นตัวสะท้อนปรากฏการณ์ดังกล่าวนี้ได้ดี ดังเช่น Indian Springs Ranch Residence บ้านพักอาศัยของครอบครัวหนึ่งที่โยกย้ายตนเองมาจากเมืองใหญ่ที่แสนจะวุ่นวายอย่างมหานครนิวยอร์ก โดยผู้ออกแบบได้นำบรรยากาศของบ้านแบบชนบท เช่น การใช้วัสดุธรรมชาติ รูปแบบของทรงหลังคา มาจัดวางใหม่โดยใส่องค์ประกอบสมัยใหม่เข้าไป ไม่ว่าจะเป็นกระจก เหล็ก และคอนกรีต ผสมผสานกับแนวคิดในการใช้พลังงานอย่างประหยัด จนออกมาเป็นงานที่ 'กลมกล่อม' ได้อย่างไม่น่าเชื่อ



11



12



10 บรรยากาศภายในอาคารที่ได้รับการออกแบบมาให้สามารถรับวิวธรรมชาติได้อย่างเต็มที่

Image Courtesy of Matthew Millman and Carney Logan Burke Architects

11-12 อาคาร Logan Pavilion บ้านพักอาศัย ที่หิบบิรมรูปทรงมาจากโรงเก็บฟางในชนบท

Image Courtesy of Carney Logan Burke Architects

13-14 โรงเก็บไวน์และร้านค้า Queens Lane ที่มองเห็นๆ แล้ว คล้ายกับกระท่อมไม้ที่พบเห็นได้ทั่วไปตามชนบทของอเมริกา

Image Courtesy of Paul Warchol and Carney Logan Burke Architects

15 บรรยากาศของบ้านแบบคาวบอยตะวันตก ถูกหิบบิรมมาใช้ในอาคารพักอาศัยภายในฟาร์มปศุสัตว์ Double J. Ranch Compound

Image Courtesy of Carney Logan Burke Architects

การหิบบิรมรูปทรงของสถาปัตยกรรมดั้งเดิมมาใช้ในงาน นับเป็นอีกส่วนสำคัญที่ทำให้ผลงานทุกชิ้นดูมีเอกลักษณ์และมนต์เสน่ห์แบบเฉพาะตัว โดยในการหิบบิรมมาใช้นั้น ผู้ออกแบบไม่ได้ยกเอามาตรงๆ แบบ 'สำเนาถูกต้อง' แต่จะเลือกที่จะนำมาเฉพาะบรรยากาศโดยรวมและองค์ประกอบที่สำคัญๆ เช่น ในผลงาน Logan Pavilion บ้านพักส่วนตัวของแกนนำคนสำคัญอย่างเอริค โลแกน ที่มีการหิบบิรมรูปทรงอาคารมาจากโรงเก็บฟางตามชนบท หรือในผลงาน Queens Lane Wine Silo & Shop โรงเก็บไวน์และร้านค้าที่รูปลักษณะภายนอกคล้ายกับกระท่อมไม้ตามชนบท หรือจะเป็น Double J. Ranch Compound ฟาร์มปศุสัตว์ที่ประกอบด้วยอาคารหลากหลายประเภท แต่ทุกหลังล้วนแสดงถึงบรรยากาศของกลุ่มอาคารปศุสัตว์แบบดั้งเดิม โดยนำมาบอกเล่าในภาษาใหม่ภายใต้บรรยากาศแบบเดิมๆ ซึ่งนับเป็นตัวอย่างที่ดีของการนำประวัติศาสตร์มาใช้ในทางที่ถูกต้อง กล่าวคือไม่ยึดติดกับรูปแบบมากเกินไปจนจำกัดความคิดในการสร้างสรรค์อะไรใหม่ๆ แต่ในขณะเดียวกันก็ไม่ได้มุ่งแต่จะสร้างอะไรใหม่จนหลงลืมรากเหง้าของตนเอง

สามารถกล่าวได้ว่า งานสถาปัตยกรรมฝีมือ Carney Logan Burke Architects เป็นผลผลิตของสภาพแวดล้อมในที่มันแทรกตัวอยู่ โดยจะสังเกตเห็นได้จากภาพถ่ายของผลงานทุกชิ้น ที่จะแสดงให้เห็นความสัมพันธ์ระหว่างตัวสถาปัตยกรรมและสภาพแวดล้อมโดยรอบ ทั้งทุ่งหญ้า ชวนเขา สภาพภูมิอากาศ เช่น สายลม แสงแดด รวมทั้งมีการกล่าวถึงสภาพแวดล้อมทางวัฒนธรรมอยู่อย่างเสมอ ความงามที่เกิดขึ้นจึงมิใช่จาก 'สถาปัตยกรรม' หรือ 'สภาพแวดล้อม' อย่างใดอย่างหนึ่งแต่เพียงอย่างเดียว แต่เกิดจากทั้งสองปัจจัยข้างต้น คำว่าสถาปัตยกรรมในนิยามของสำนักงานแห่งนี้ จึงเป็นแค่ส่วนเล็กๆส่วนหนึ่ง ที่ไม่สามารถแยกตัวเองออกจากสภาพแวดล้อมของสถานที่ที่ตัวมันตั้งอยู่ได้

[www.clbarchitects.com](http://www.clbarchitects.com)